



## AS Tuleva Fondid

Poolaastaruanne 01.01–30.06.2022

Juriidiline aadress:	Telliskivi 60 Tallinn, 10412 Eesti Vabariik
Äriregistri nr:	14118923
Telefon:	+372 644 5100
E-mail:	<a href="mailto:tuleva@tuleva.ee">tuleva@tuleva.ee</a>
Audiitor:	AS PricewaterhouseCoopers
Majandusaasta algus:	01.01.2022
Majandusaasta lõpp:	31.12.2022
Põhitegevusala:	pensionifondide valitsemine

## SISUKORD

<b>TEGEVUSARUANNE</b>	<b>2</b>
<b>RAAMATUPIDAMISE POOLAASTAARUANNE</b>	<b>9</b>
Bilanss	9
Kasumiaruanne	10
Raamatupidamise poolaastaruande lisad	11
Lisa 1 Arvestuspõhimõtted	11
Lisa 2 Raha ja raha ekvivalendid	14
Lisa 3 Nõuded ja ettemaksed	14
Lisa 4 Finantsinvesteeringud	14
Lisa 5 Immateriaalne põhivara	15
Lisa 6 Võlad ja ettemaksed	16
Lisa 7 Omakapital	16
Lisa 8 Teenustasutulud	17
Lisa 9 Teenustasukulud	17
Lisa 10 Tööjõukulud	17
Lisa 11 Mitmesugused tegevuskulud	18
Lisa 12 Seotud osapooled	18
Lisa 13 Tingimuslikud kohustused	20
Lisa 14 Kohustuslike pensionifondide valitsemise aruanne	20
<b>Juhatuse allkirjad 2022 I poolaastaruandele</b>	<b>21</b>

# TEGEVUSARUANNE

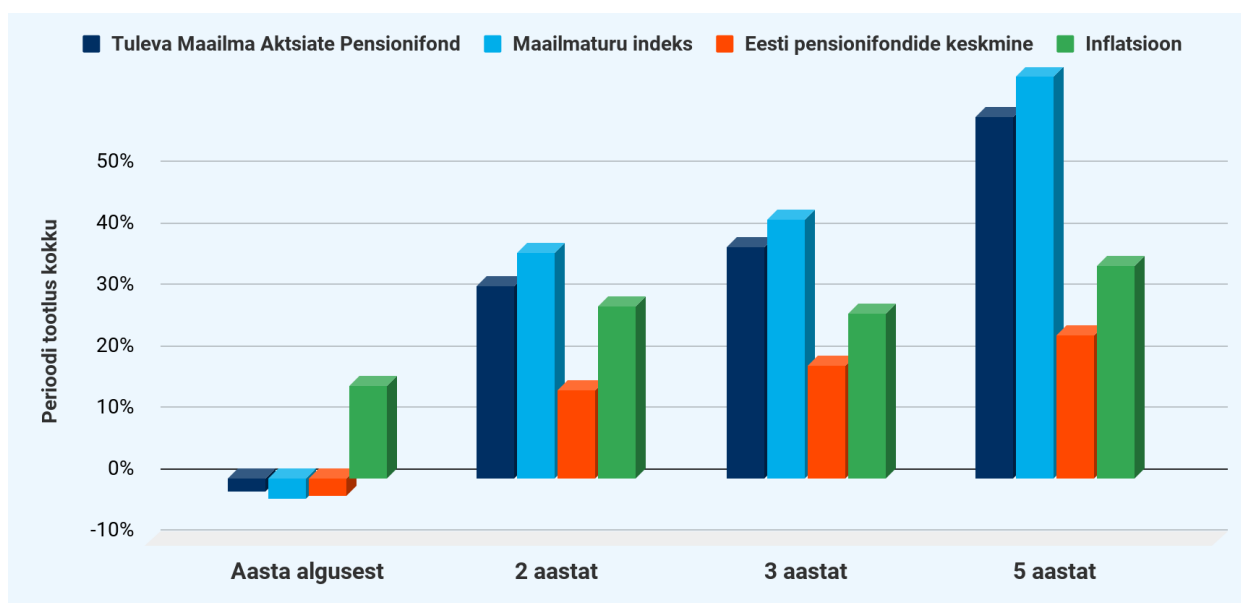
Tuleva missioon on aidata inimestel tõhusalt ja enesekindlalt kapitali koguda. Selle aasta esimesed kuus kuud panid paljude kogujate närvid proovile: langevad väärtpaberiturud, kasvav inflatsioon ja sõda Euroopas raputasid turvatunnet.

Samal ajal kui teiste pensionifondide mahud vähenesid, püsisime meie, kes me Tulevas ühiselt kapitali kogume, kindlalt kursil ja jätkasime kogumist. Tuleva pensionifondide maht kasvas kuue kuuga hoolimata väärtpaberiturgude langusest. Juulis ületas meie pensionifondide [maht esimest korda 400 miljoni euro piiri](#).

## Pensionifondide käekäik

Esimesel poolaastal langesid maailma aktsiaturud 14%. Meie pensionifondid jäljendavad maailmaturgu nii tõusudes kui langustes ja seepärast langesid ka meie pensionifondide osakute hinnad: nii Tuleva Maailma Aktsiate Pensionifond kui ka Tuleva III Samba Pensionifond langesid 13%. Tõusvate intressimäärade tõttu langesid ka maailma võlakirjaturud ning nendega koos vähenes Tuleva Maailma Võlakirjade Pensionifondi osaku hind 11%.

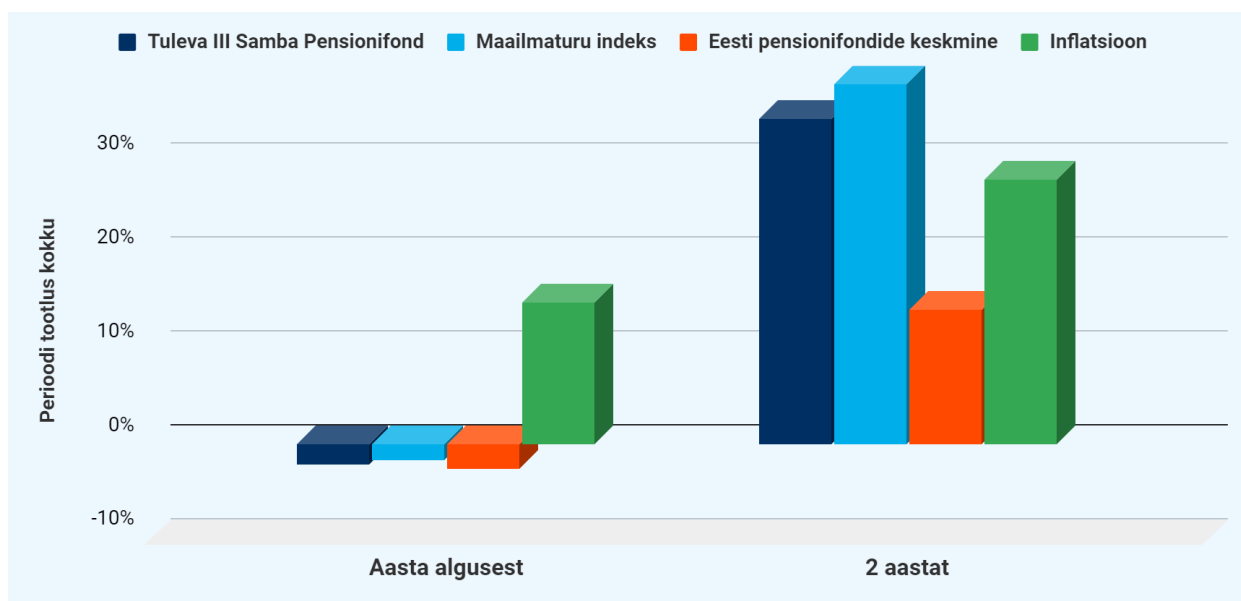
Enne selle aruande valmimist jõudsid väärtpaberiturud enamuse langusest tagasi teha. Alates juuli algusest on maailmaturu indeks tõusnud 13% ning nii on meie aktsiafondide osaku hinnad jõudnud tagasi aasta alguse taseme lähedale.



Pildil on Tuleva Maailma Aktsiate Pensionifondi osaku hinna muutus seisuga 19.08.2022. Võrdluseks on maailmaturu indeksi ja Eesti pensionifondide keskmise muutus ning Eesti

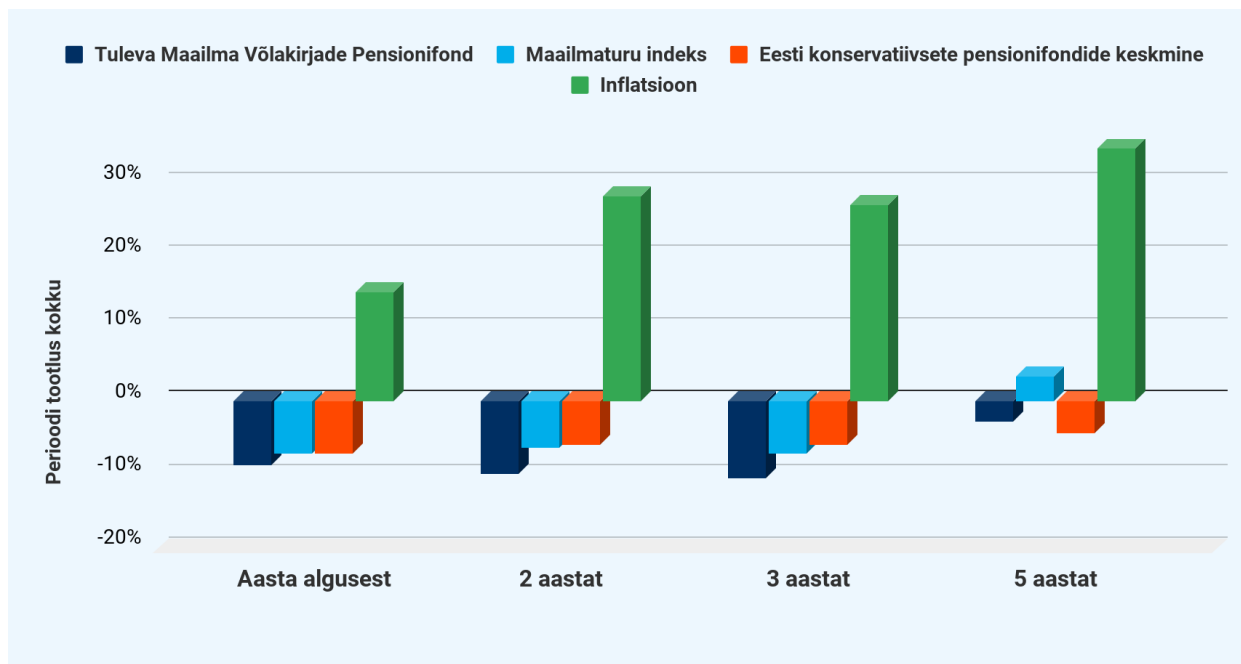
inflatsioon. Maailmaturu indeksina kasutame alates 01.01.2020 MSCI ACWI indeksi tootlust eurodes mõõdetuna. Varasemate aastate osas kasutasime 73% MSCI ACWI indeksi ja 27% Bloomberg Barclays Global Aggregate indeksi tootlust, kuna seadus keelas üle 75% pensionifondi varast aktsiatesse investeerida. Allikas: Pensionikeskus, MSCI, Statistikaamet.

Viie aastaga on Tuleva Maailma Aktsiate Pensionifondi osaku hind kasvanud keskmiselt 10% aastas. Tuleva III Samba Pensionifondil täitub oktoobris alles kolmas aasta: alates asutamisest 2019. aasta oktoobris on osaku hind kasvanud keskmiselt 11% aastas. Tuleva Maailma Völakirjade Pensionifondi hind on viimase viie aastaga langenud keskmiselt 0,6% aastas.



Pildil on Tuleva III Samba Pensionifondi osaku hinna muutus seisuga 19.08.2022. Võrdluseks on maailmaturu indeksi ja Eesti pensionifondide keskmise muutus ning Eesti inflatsioon. Maailmaturu indeksina kasutame MSCI ACWI indeksi tootlust eurodes mõõdetuna. Allikas: Pensionikeskus, MSCI, Statistikaamet.

Lisasime sel aastal võrdlusesse ka inflatsiooni, mis on aasta algusest (jaanuarist juulini) kasvatanud tarbijahindu statistikaameti andmetel ligi 15% (aastane inflatsioon ületas juuli lõpus 20%). Viimase viie aastaga on inflatsioon vähendanud raha väärtust keskmiselt ligi 6% aastas. Muide, Tulevas kogujad saavad võrrelda oma pensionikonto tootlust nii maailmaturu keskmise kui ka inflatsiooniga – [logi sisse](#) ning klõpsa “Sinu pensionivara tootluse” rippmenüüs “Maailma keskmise” peal ja vali “Inflatsioon”.



Pildil on Tuleva Maailma Võlakirjade Pensionifondi osaku hinna muutus seisuga 19.08.2022. Võrdluseks on maailmaturu indeksi ja Eesti konservatiivsete pensionifondide keskmise muutus ning Eesti inflatsioon. Maailmaturu indeksina kasutame 50% ulatuses Bloomberg Barclays Global Aggregate indeksi ja 50% ulatuses Bloomberg Barclays Euro Aggregate indeksi tootlust eurodes mõõdetuna. Allikas: Pensionikeskus, MSCI, Statistikaamet.

### Kuidas heitlikus maailmas investeerida?

Nii headel kui halbadel aegadel on tähtis meeles pidada, et riskivaba tootlust ei ole olemas. Tootlus ongi preemia, mida investorid saavad riski võtmise eest. Ka pealtnäha turvalisena näiv pangahoius, mis maksab üks või kaks protsenti intressi aastas, ei taga, et inflatsioon sinu vara tootlust miinusesse ei ajaks. Pigem võib öelda, et pangahoiusel pikas plaanis üsna kindlasti raha väärtus sulab.

Sellepärast oleme Tulevas valinud raha kogumiseks sisuliselt ainsa viisi, mis tagab, et meie vara väärtus kasvab pika kogumisperioodi jooksul käsikäes maailma majanduse kasvuga. [Kuidas me seda teeme?](#) Võtame järjekindlalt iga kuu tükikese oma palgast ja ostame selle eest maailma suurte ettevõtete aktsiaid juurde. Me püsime enesekindlalt kursil nii headel kui ka halbadel aegadel.

See ei tähenda, et meie vara väärtus kappaks alati otsejoones üles. Kui maailma majanduses on madalseis, väheneb ettevõtete turuväärtus ja koos sellega ettevõtete omanike vara väärtus – ka meie oma. See pole meeldiv, aga tuleb meeles pidada, et aktsiahindade langusel on ka hea külg – nii saame uute sissemaksete eest aktsiaid osta odavamalt. Kui majandus kasvab ja hinnad jälle tõusevad, kallineb meie vara koos nendega.

Väärtpaberiturgude senises ajaloos on aktsiad alati toonud hea tootluse investoritele, kes pole halbadel aegadel paanikasse sattunud, kogumist lõpetanud või raha fondist hoopis välja võtnud. Pensionisambaga on lihtne nii käituda: teise sambasse (ja paljudel ka kolmandasse) lähivad püsimumaksed automaatselt. Tuleb vaid hoolitseda, et sinu pensionisambad koguneksid ikka madala tasuga indeksifondis.

### **Tulevas kogujad jätkavad kursil**

Suurem osa Tulevas kogujaid nii teebki. Esimesel poolaastal liitus meiega 3380 uut kogujat, seda on paar protsenti rohkem kui möödunud aastal samal ajal. Nüüd on meid, kes me Tuleva pensionifondides raha kogume, juba üle 61 tuhande. Järjest enam inimesi teeb sissemaksid meie kolmanda samba fondi. Esimese poolaastaga tegi sissemaksid üle 18 tuhande inimese, kokku 15 miljonit eurot. Seda on 30% rohkem kui eelmisel aastal samal ajal.

Seepärast kasvas meie pensionifondide maht vaatamata turulangusele. [Kasvavad ka teiste, Tuleva eeskujul tehtud indeksifondide mahud](#). Vanade pangafondide mahud on seevastu üle 10% kahanenud.

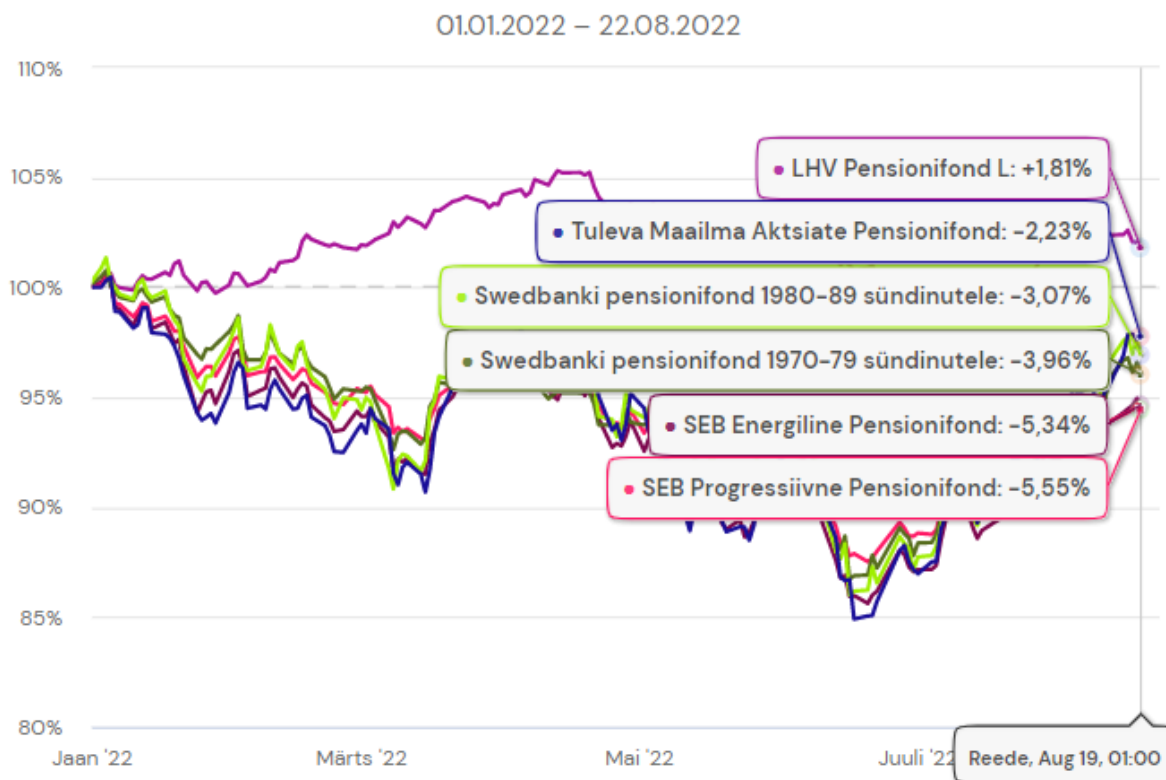
### **Kas indeksifond sobib igal ajal?**

Lühidalt – jah. Maailma investeerimisfondide ajalugu näitab, et [aktiivselt juhitud fondid jäävad enamikus madala kuluga indeksifondidele alla](#) – seda nii turu tõusu- kui ka langusfaasis.

Sellest hoolimata kasutab finantssektor ära ärevaid aegu ja inimeste soovi veidi kindlust leida. Kõrge tasuga aktiivselt juhitud fonde reklaamitakse, justkui oleksid need võrreldes indeksifondidega kuidagi “sõjakindlamad” või paremini kaitstud majanduslanguse eest.

Ükski Eesti fondijuht ei ole Eesti pensionifondide ajaloos pikema aja vältel turu keskmist võita suutnud ja tõenäoliselt ei suuda ka tulevikus. Ka viimane poolaasta ei ole seda reeglipara muutnud.

Alates selle aasta algusest on väidetavalt aktiivselt juhitud pangafondide osakuhinnad langenud üsna ühes taktis indeksifondidega. Betterfinance on märkinud, et enamik meie pankade pensionifonde [on tõenäoliselt “kapi-indeksifondid”](#). Sellised fondid võtavad küll klientidelt kõrgemat tasu, aga järgivad aktiivse juhtimise sildi all ikkagi passiivselt aktsiaindeksit. Ehk siis mingit lisakaitset turu kõikumiste eest investor kõrgema tasu eest ei saa.



Pildil on kuue suurima II samba pensionifondi osaku hinnad alates 1. jaanuarist 2022. Allikas: Pensionikeskus.

Erandina paistab silma LHV pensionifond L. Sellega on aga omamoodi probleem: enamik selle fondi varasid ei ole börsil kaubeldavad või on väga ebalikviidsed – nende hind fondi aruandes ja osaku hinna arvestuses ei pruugi olla see, millega neid tegelikult täna müüa õnnestuks (1). Seega jääb mulje, nagu oleks LHV L osak turu languses vähem väärtust kaotanud, aga tegelikult me ei tea seda – varad võivad olla üle- (või ka ala-) hinnatud.

Kui autode või veini puhul võib olla nii, et kallim on tihti parem, siis investeerimisfondide maailmas on väga selge, et kõrgemad tasud tähendavad kehvemat tootlust. Andmeanalüüs näitab järjekindlalt, et parimad eeldused hea pikaajalise tootluse saavutamiseks on fondidel, mis [hoiavad kulud madalal ja investeerivad passiivselt kogu maailma suurimatesse ettevõtetesse](#). Just seda me Tulevas teemegi.

### Samm jätkusuutlikkuse suurendamiseks

Aprillis [kinnitas Finantsinspeksioon meie pensionifondide tingimuste muudatused](#) ja me hakkame rakendama jätkusuutliku investeerimise põhimõtteid alates 1. septembrist. Oleme seda muudatust pikalt ja põhjalikult ette valmistanud.

Me ei loo juurde ühte väikest “rohefondi”, vaid muudame jätkusuutlikumaks oma suurte fondide tegevuse. Täpselt samamoodi ei ole meil ju head pensionifondid peidetud vanade, kõrge tasuga fondide vahele. Madalad tasud ja teadlikkus meie investeringute mõjust maailmale on väärtused, mida vaid valikuliselt rakendada oleks küüniline.

Mis meie fondides alates 1. septembrist muutub ja mis jääb samaks?

- Me vähendame oma investeringute süsinikuintensiivsust 15–20% võrra ja jätame portfelli välja ligikaudu 200 ettevõtet, mis ekspertide hinnangul selgelt vastutustundliku juhtimise põhimõtete vastu eksivad.
- Jätkusuutlikkuse põhimõtete rakendamine ei too kaasa tasude tõusu ega muuda meie portfelli oodatava tootluse ja riski profiili. Tuleva keskne passiivne investeerimisstrateegia jääb püsima. Kasvatame ka edaspidi järjepidevalt oma osalust kogu maailma majanduses, sest see loob tõestatult parimad eeldused pikas plaanis hea tootluse saavutamiseks.
- Kõik Tulevas koguvad teavad, [milline on nende investeringute süsinikuintensiivsus](#) – see on levinuim kliimajalajälje mõõdik. Ükski teine pensionifondide valitseja Eestis seda oma kõigi fondide kohta veel avaldanud pole. Loodame, et Tuleva eeskuju aitab ka teistel oma tegevust läbipaistvamaks muuta, nagu see on juhtunud tasude puhul. Mõõtmine on oluline selleks, et inimesed saaksid valiku teha objektiivsete andmete, mitte roheliste loosungite põhjal.

Muudatused portfelli teeme nii, et see fondi kulusid ei suurendaks. Loe pikemalt ja vaata videost Tõnu ja Tuleva liikme Sten-Andreas Ehrlichi [arutelu, miks ja mida me muudame](#).

## Paremad seadused

Sel poolaastal tuli meie kogujatele väga hea uudis: nimelt plaanib riik lubada [alates 2025. aastast sissemaksleid teise samba suurendada](#). Vastav seaduseelnõu on saadetud valitsusele. Meie hulgas on väga palju neid, kes on teise ja kolmanda samba maksueelise täiel määral ära kasutanud. Nemed ootavad võimalust koguda veel rohkem kapitali, pannes raha kõrvale regulaarselt, automaatselt ja maksuefektiivselt. Just seda suuremad teise samba sissemaksed tähendavadki.

## Plaanid tulevikuks

Võtsime endale eesmärgiks järgmise viie aastaga aidata 100 000 Eesti inimesel vabama tuleviku jaoks regulaarselt kõrvale panna vähemalt 15% oma sissetulekust. Kui see meil õnnestub, kasvab meie ühiste fondide varade maht 2,5 miljardi euroni. Mida rohkem inimesi Tulevas kogub, seda paremaks lähevad kogumise tingimused meile kõigile.



Me teame, et ainult heade fondide olemasolust ei piisa, et inimesed seal koguma hakkaksid. Meil on veel suur hulk tööd teha, et inimesed, kes on juba Tulevas konto avanud, korralikult koguma saada ([nii nagu Laura](#): hoolitsed, et ka teine sammas koguneks väikese kuluga indeksifondis, ning paned kolmandasse sambasse regulaarselt kõrvale vähemalt 10% või enam sissetulekust). Nende jaoks, kes on pensionisambad juba maksimaalselt ära kasutanud või kes soovivad just lapse nimele koguda, tuleb tootevalikusse lisada täiendava kogumise fond.

Veelgi rohkem inimesi pole Tulevast veel kuulnudki. Peame jõudma ka nende inimesteni, kel pole juhtumisi finantskõrgharidust või kelle abikaasa või sõber pole endale pensionifondides kogumist põhjalikult selgeks teinud.

Paljude oluliste kogumist takistavate asjade eemaldamiseks on vaja ka riigi tuge seaduste ja süsteemi riiklike komponentide parandamisel. Eesti ainsa pensionikogujaid esindava organisatsioonina on Tuleva riigile partneriks targema pensionistrateegia arendamisel. Me ei piirdu kriitikaga, vaid pakume süsteemselt mõjusaid lahendusi. Aitame ka edaspidi kõrvaldada seadusandlikke takistusi, et iga kõrvale pandud euro tooks Eesti inimestele tulevikus rohkem kasu.

Otsime edasi võimalusi, kuidas meie liikmete jaoks Tuleva väärtus veelgi kasvaks. Tuleva liikmed otsustasid teha iseendale paremad pensionifondid. Sellega tegid nad algust revolutsiooniga, mis juba on ja toob ka edaspidi kasu kõigile Eesti inimestele. Ühtlasi panid Tuleva liikmed alguse kiiresti kasvavale ettevõtmisele, mille väärtus kasvab koos meie ühiste fondide mahuga. Miks me ei võiks viia mõne aasta pärast meie fondivalitseja vähemusosa börsile?

Me oleme väike tiim ja tegevuste valimisel peame väga otsusekindlalt prioritseerima. Alanud poolaastal keskendume kahele asjale:

- Riigil on töös pensionisüsteemi jätkusuutlikkuse analüüs, mille soovitused peaksid sügisel valmima. Hoiame kätt pulsil, et kogujate päris mured ka analüüsi ja sealt tulenevate soovitusteni ning ka erakondade valimisprogrammidesse jõuaks.
- Meie äriplaan ja liikmekapitali tingimused vajavad täiendamist. Kaardistame alternatiivid, kaasame meie liikmetest eksperte, et jõuda sobiva struktuurini, mis Tuleva väärtusi ja eripära arvestades meie eesmärkide saavutamist toetaks.

Head rahulikku kogumist!

Tõnu Pekk  
Tuleva juhatuse liige

(1) LHV Pensionifond L 2021. aasta aruanne, lk 22-23.

# RAAMATUPIDAMISE POOLAASTAARUANNE

## Bilanss

(eurodes)

	Lisa	30.06.2022	31.12.2021
<b>VARAD</b>			
Raha ja raha ekvivalendid	2	381 897	320 727
Nõuded ja ettemaksed	3, 12	112 924	129 767
Finantsinvesteeringud	4	5 189 912	5 950 605
Materiaalne põhivara		9 413	8 759
Immateriaalne põhivara	5	48 171	64 361
<b>VARAD KOKKU</b>		<b>5 742 317</b>	<b>6 474 219</b>
<b>KOHUSTUSED JA OMAKAPITAL</b>			
Võlad ja ettemaksed	6	122 191	133 727
<b>KOHUSTUSED KOKKU</b>		<b>122 191</b>	<b>133 727</b>
Aktsiakapital		3 000 000	3 000 000
Kohustuslik reservkapital		300 000	300 000
Täiendav reservkapital		1 242 626	1 242 626
Aruandeperioodi kasum		-720 366	1 258 162
Eelmiste perioodide jaotamata kasum/-kahjum		1 797 866	539 704
<b>OMAKAPITAL KOKKU</b>	<b>7</b>	<b>5 620 126</b>	<b>6 340 492</b>
<b>KOHUSTUSED JA OMAKAPITAL KOKKU</b>		<b>5 742 317</b>	<b>6 474 219</b>

Lisad lehekülgedel 11 kuni 20 on raamatupidamise poolaastaruande lahutamatud osad.

## Kasumiaruanne

(eurodes)

	Lisa	01.01-30.06.2022	01.01-30.06.2021
<b>Teenustasutulud</b>	8, 12	530 124	448 608
<b>Teenustasukulud</b>	9	- 135 970	- 115 122
<b>Finantstulud ja - kulud</b>			
Intressitulud		19	8
Finantsinvesteeringute õiglase väärtuse muutus	4	-760 693	604 243
<b>Tegevuskulud</b>			
Tööjõukulud	10, 12	- 197 896	- 119 468
Mitmesugused tegevuskulud	11	- 132 117	- 100 942
<b>Põhivara kulum ja väärtuse langus</b>		<b>- 23 833</b>	<b>- 45 084</b>
<b>Aruandeperioodi puhaskasum (-kahjum)</b>		<b>-720 366</b>	<b>672 243</b>

Lisad lehekülgedel 11 kuni 20 on raamatupidamise poolaastaruande lahutamatud osad.

## Raamatupidamise poolaastaruande lisad

### Lisa 1 Arvestuspõhimõtted

#### **Üldine informatsioon**

AS Tuleva Fondid raamatupidamise poolaastaruanne on koostatud kooskõlas Eesti finantsaruandluse standardiga. Eesti finantsaruandluse standardi põhinõuded on kehtestatud Eesti Vabariigi raamatupidamise seaduses, mida täiendavad Raamatupidamise Toimkonna poolt välja antud juhendid. AS Tuleva Fondid on koostanud väikeettevõtja lühendatud aruande.

Raamatupidamise poolaastaruanne on koostatud eurodes. Raamatupidamise poolaastaruanne on auditeerimata.

#### **Raha ja raha ekvivalendid**

Raha ja raha ekvivalentidena kajastatakse bilansis arvelduskontode jääke.

#### **Nõuded ja ettemaksud**

Nõuded ostjate vastu, viitlaekumised ning muud lühi- ja pikaajalised nõuded kajastatakse korrigeeritud soetusmaksumuses. Igal bilansipäeval hinnatakse, kas esineb tunnuseid nende finantsvarade väärtuse languse osas. Juhul, kui selliseid tunnuseid esineb, hinnatakse korrigeeritud soetusmaksumuses kajastatavad finantsvarad alla nendest eeldatavasti tulevikus laekuvate maksete nüüdisväärtuseni. Väärtuse langusest tulenevad allahindlused kajastatakse kasumiaruandes kuluna.

#### **Finantsinvesteeringud**

Lühi- ja pikaajalisi finantsinvesteeringuid aktsiatesse ja teistesse omakapitaliinstrumentidesse kajastatakse õiglasel väärtusel, juhul kui see on usaldusväärset hinnatav. Õiglase väärtuse muutused kajastatakse kasumiaruandes. Aktsiaid ja muid omakapitaliinstrumente, mis ei ole avalikult kaubeldavad ja mille õiglast väärtust ei ole võimalik usaldusväärset hinnata, kajastatakse soetusmaksumuse meetodil (s.t. soetusmaksumus miinus võimalikud allahindlused).

#### **Materiaalne põhivara**

Materiaalset põhivara kajastatakse bilansis soetusmaksumuses, millest on maha arvatud akumulieeritud kulum ja võimalikud väärtuse langusest tulenevad allahindlused. Amortisatsiooni arvestamisel kasutatakse lineaarset meetodit. Kasulike eluigade vahemikud on materiaalse põhivara gruppidele järgmised:

Muu materiaalne põhivara

- Kontoritehnika 3 aastat

### **Immateriaalne põhivara**

Immateriaalne põhivara võetakse algselt arvele tema soetusmaksumuses, mis koosneb ostuhinnast ja soetamisega otseselt seotud kulutustest. Immateriaalset põhivara kajastatakse bilansis soetusmaksumuses, millest on maha arvatud akumulieeritud kulum ja võimalikud väärtuse langusest tulenevad allahindlused. Amortisatsiooni arvestamisel kasutatakse lineaarset meetodit.

Arendusväljaminekud on kulutused, mida tehakse uute protsesside või süsteemide väljatöötamiseks, kujundamiseks või testimiseks. Arendusväljaminekuid kapitaliseeritakse immateriaalseks põhivaraks juhul, kui eksisteerivad tehnilised ja finantsilised võimalused ning positiivne kavatsus projekti elluviimiseks, ettevõtte suudab kasutada või müüa loodavat vara ning arendusväljaminekute suurust ja immateriaalsest varast tulevikus tekkivat majanduslikku kasu on võimalik usaldusväärsetl mōōta.

Kasulike eluigade vahemikud on immateriaalse põhivara gruppidele järgmised:

- Arvutitarkvara 3 aastat

### **Varade väärtuse langus**

Igal bilansipäeval hinnatakse materiaalse ja immateriaalse põhivara puhul vara väärtuse võimalikule langusele viitavate asjaolude esinemist. Selliste asjaolude esinemise korral hinnatakse vara kaetavat väärtust ning võrreldakse seda bilansilise maksumusega. Vara kaetav väärtus on vara õiglane väärtus, millest on maha lahutatud müügikulutused, või vara kasutusväärtus, vastavalt sellele, kumb on kõrgem. Varade allahindlusi kajastatakse aruandeperioodi kuluna. Kord alla hinnatud varade puhul hinnatakse igal järgmisel bilansikuupäeval, kas võib olla tõenäoline, et vara kaetav väärtus on vahepeal tõusnud üle bilansilise jääkmaksumuse. Sel juhul suurendatakse vara bilansilist jääkmaksumust kuni summani, mis oleks kujunenud arvestades vahepealsetel aastatel normaalset amortisatsiooni. Allahindluse tühistamisi kajastatakse aruandeperioodi kulu vähendamisena.

### **Finantskohustused**

Finantskohustused (võlad hankijatele, viitvõlad) kajastatakse korrigeeritud soetusmaksumuses.

### **Rendiarvestus**

Kapitalirendina käsitletakse rendilepingut, mille puhul kõik olulised vara omandiga seonduvad riskid ja hüved kanduvad üle rentnikule. Muud rendilepingud kajastatakse kasutusrendina.

### **Ettevõtte kui rentnik**

Kasutusrendimaksed kajastatakse rendiperioodi jooksul lineaarselt kasumiaruandes kuluna.

### **Eraldised ja tingimuslikud kohustused**

Eraldis kajastatakse juhul, kui ettevõttel lasub enne bilansipäeva toimunud kohustavast sündmusest tulenevalt juriidiline või faktiline kohustus, kohustuse realiseerumine on tõenäoline ja selle summat on võimalik usaldusväärsetl mõõta. Muud võimalikud või eksisteerivad kohustused, mille realiseerumine ei ole tõenäoline või millega kaasnevate kulutuste suurust ei ole võimalik piisava usaldusväärseusega hinnata, on avalikustatud poolaastaruande lisades tingimuslike kohustustena.

### **Tulude arvestus**

Tulu kajastatakse saadud või saadaoleva tasu õiglasel väärtuses, võttes arvesse kõiki tehtud allahindlusi ja soodustusi. Teenustasutulud kirjendatakse raamatupidamises siis, kui teenus on osutatud ja ettevõttel on tekkinud summale nõudeõigus.

### **Kohustuslik reservkapital**

Vastavalt äriseadustikult on moodustatud kohustuslik reservkapital. Reservkapital moodustatakse igaastasest puhaskasumi eraldistest. Igal majandusaastal tuleb reservkapitali kanda vähemalt 1/20 puhaskasumist, kuni reservkapital moodustab 1/10 aktsiakapitalist. Reservkapitali võib kasutada kahjumi katmiseks, samuti aktsiakapitali suurendamiseks. Reservkapitalist ei või teha väljamakseid aktsionäridele.

### **Ettevõtte tulumaks**

Eestis kehtiva tulumaksuseaduse kohaselt ei maksustata Eestis ettevõtte aruandeaasta kasumit. Tulumaksu makstakse dividendidelt, erisoodustustelt, kingitustelt, annetustelt, vastuvõtukuludelt, ettevõtlusega mitteseotud väljamaksetelt ning siirdehinna korrigeerimistelt. Alates 01.01.2015 on dividendidena jaotud kasumi maksumääraks 20/80 väljamakstavalt netosummalt. Alates 2019. aastast on võimalik dividendide väljamaksetel rakendada maksumäärana 14/86. Seda soodsamat maksumäärana saab kasutada dividendimaksele, mis ulatub kuni kolme eelneva majandusaasta keskmise dividendide väljamakseni, mis on maksustatud 20/80 maksumääraga. Kolme eelneva majandusaasta keskmise dividendimakse arvestamisel on 2018. a esimene arvesse võetav aasta.

## Lisa 2 Raha ja raha ekvivalendid

(eurodes)

	<b>30.06.2022</b>	<b>31.12.2021</b>
Arvelduskontod	381 897	320 727
<b>Kokku</b>	<b>381 897</b>	<b>320 727</b>

## Lisa 3 Nõuded ja ettemaksed

(eurodes)

	<b>Lisa</b>	<b>30.06.2022</b>	<b>31.12.2021</b>
Nõuded ja ettemaksed seotud osapooltele	12	87 575	88 672
Muud nõuded ja ettemaksed		25 349	41 095
<b>Nõuded ja ettemaksed kokku</b>		<b>112 924</b>	<b>129 767</b>

## Lisa 4 Finantsinvesteeringud

(eurodes)

<b>2022. aasta</b>	Bilansiline väärtus perioodi alguses	Ostetud/ Müüdid	Soetus-maksumus	Väärtuse muutus	Kogus(tk)	Turu hind ühikule 30.06.2021 (EUR)	Bilansiline väärtus perioodi lõpuks
Tuleva Maailma Aktsiate Pensionifond	5 743 271	0	0	-737 673	5 747 351	0.87094	5 005 598
Tuleva Maailma Võlakirjade Pensionifond	207 334	0	0	-23 020	306 250	0.60184	184 314
<b>Finantsinvesteeringud kokku</b>	<b>5 950 605</b>	<b>0</b>	<b>0</b>	<b>-760 693</b>	<b>6 053 601</b>		<b>5 189 912</b>

2021. aasta	Bilansiline väärtus perioodi alguses	Ostetud/ Müüdid	Soetus- maksumus	Väärtuse muutus	Kogus (tk)	Turuhind ühikule 31.12.2020 (EUR)	Bilansiline väärtus perioodi lõpuks
Tuleva Maailma Aktsiate Pensionifond	4 617 996	0	0	1 125 274	5 747 351	0.99929	5 743 271
Tuleva Maailma Võlakirjade Pensionifond	211 947	0	0	-4 612	306 250	0.67701	207 334
<b>Finantsinvesteeringud kokku</b>	<b>4 829 943</b>	<b>0</b>	<b>0</b>	<b>1 120 662</b>	<b>6 053 601</b>		<b>5 950 605</b>

Finantsinvesteeringutena on kajastatud Tuleva Fondid AS poolt valitsetavate kohustuslike pensionifondide osakud. Vastavalt IFS § 68 lg 2 peab pensionifondi valitseja omama vähemalt 0.5% tema valitsetavate kohustuslike pensionifondide osakutest. Kohustusliku pensionifondi moodustamisele järgneval kolmel aastal peab pensionifondi valitseja omama vähemalt kahte protsenti selle pensionifondi osakutest.

## Lisa 5 Immateriaalne põhivara (eurodes)

### Arvutitarkvara

#### Saldo seisuga 31.12.2021

<b>Soetusmaksumus</b>	<b>320 565</b>
Akumuleeritud kulum	-256 204
<b>Jääkmaksumus</b>	<b>64 361</b>

#### 01.01-30.06.2022 toimunud muutused

Ostud ja parendused	5 364
Amortisatsioonikulu	- 21 554

#### Saldo seisuga 30.06.2022

<b>Soetusmaksumus</b>	<b>325 929</b>
Akumuleeritud kulum	- 277 758
<b>Jääkmaksumus</b>	<b>48 171</b>



Immateriaalse põhivarana on arvele võetud Tuleva veebileht ning veebirakendus. 2022. aasta esimeses pooles tehti väiksemaid arendusi veebirakenduse liikmekonto vaates ning veebilehel.

## Lisa 6 Võlad ja ettemaksud

(eurodes)

	<b>30.06.2022</b>	<b>31.12.2021</b>
Võlad hankijatele	25 626	22 712
Muud lühiajalised võlad	34 450	57 054
Maksuvõlad	32 292	24 868
Võlad töövõtjatele	29 822	29 093
<b>Võlad ja ettemaksud kokku</b>	<b>122 191</b>	<b>133 727</b>

## Lisa 7 Omakapital

	<b>30.06.2022</b>	<b>31.12.2021</b>
Aktsiakapital (eurodes)	3 000 000	3 000 000
Aktsiate arv (tk)	3 000 000	3 000 000
nimiväärtus (eurodes)	1	1

Täiendav reservkapital 1 242 626 eurot (31.12.2021 seisuga 1 242 626 eurot) koosneb järgmistest kirjetest:

- 1 040 903 eurot - 2019. aasta kevadel Tulundusühistu Tuleva liikmete poolt ühistu liikmekapitali panustatud summa, mille ühistu kandis fondivalitsejale omavahenditeks. Selle eest osteti fondivalitseja poolt valitsetava Tuleva Maaailma Aktsiate Pensionifondi omaosakuid (täiendav info lisas 4). Tegemist on põhikirjas defineeritud reserviga, millest saab vajadusel teha väljamakseid.
- 201 723 eurot - Tulundusühistu Tuleva poolt tehtud mitterahalised sissemaksed ühistu tööpanuste eest tehtud immateriaalse põhivara ületoomiseks fondivalitsejasse. Tegemist ei ole põhikirjas defineeritud reserviga, reservi kasutatakse vajadusel täiendavate sissemaksete tegemiseks emattevõtte poolt ning reservist võib teha väljamakseid.

## Lisa 8 Teenustasutulud

(eurodes)

	<b>Lisa</b>	<b>01.01-30.06.2022</b>	<b>01.01-30.06.2021</b>
Haldustasud Tuleva Maailma Aktsiate Pensionifondist	12	415 048	367 335
Haldustasud Tuleva Maailma Völakirjade Pensionifondist	12	12 681	18 016
Haldustasud Tuleva III Samba Pensionifond	12	102 395	63 257
<b>Teenustasutulud kokku</b>		<b>530 124</b>	<b>448 608</b>

## Lisa 9 Teenustasukulud

(eurodes)

	<b>01.01-30.06.2022</b>	<b>01.01 -30.06.2021</b>
Depootasu	75 733	60 762
Järelvalve- ja garantiitasu mahuosa	31 082	31 771
Registripidajatele makstavad tasud	29 155	22 589
<b>Teenustasukulud kokku</b>	<b>135 970</b>	<b>115 122</b>

## Lisa 10 Tööjõukulud

(eurodes)

	<b>Lisa</b>	<b>01.01-30.06.2022</b>	<b>01.01 -30.06.2021</b>
Palgakulu		148 892	89 927
Sotsiaalmaksud		49 004	29 541
<b>Tööjõukulud kokku</b>	<b>12</b>	<b>197 896</b>	<b>119 468</b>
Töötajate keskmine arv		6	4

## Lisa 11 Mitmesugused tegevuskulud

(eurodes)

	01.01-30.06.2022	01.01 -30.06.2021
Sisseostetud teenused ja konsultatsioon	22 095	0
IT püsikulud	18 927	19 984
Vastavus- ja riskikontroll	18 000	12 000
Fondide administreerimise kulud	14 970	16 933
Litsentsitasud	10 000	10 000
Rendikulud	9 550	7 785
Audit ja raamatupidamine	8 840	8 900
Koolitus- ja seminarikulud	5 162	2 391
Personaliotsingu kulud	3 602	0
Registri- ja hooldustasud	2 382	2 506
Järelvalvetasud	1 540	5 000
Juriidilised teenused	0	1 492
Muud kulud	17 050	13 951
<b>Mitmesugused tegevuskulud kokku</b>	<b>132 118</b>	<b>100 942</b>

Pensionifondi valitseja omavahendite miinimumnõude arvestuses püsivate üldkulude katmiseks käsitletakse püsivate üldkuludena 25% fondivalitseja püsivatest üldkuludest vastavalt investeerimisfondide seaduse § 334 lõike 3 punktile 3, mis on arvatud viimase aktsionäride üldkoosolekul kinnitatud majandusaasta aruande alusel.

Vastavalt nimetatud arvestuspõhimõtetele on 2022. aasta püsivate üldkulude summa 209 083 eurot (2021. aastal 148 818 eurot).

Litsentsitasude kohta on täiendav informatsioon toodud lisas 12.

## Lisa 12 Seotud osapooled

(eurodes)

AS Tuleva Fondid aruande koostamisel on loetud seotud osapoolteks:

- 1) Omanikud (emaettevõtte ning emaettevõtte omanikud)
- 2) AS Tuleva Fondid poolt valitsetavad fondid
- 3) Juhatuse liikmed
- 4) Nõukogu liikmed

5) Eespool loetletud isikute lähikondlased ja nendega seotud ettevõtted

AS Tuleva Fondid emaaettevõtteks on Tulundusühistu Tuleva, mis on registreeritud Eestis. Saldod ja tehingud emaaettevõttega:

	<b>Kulud</b>	<b>Nõue</b>	<b>Kohustus</b>
	<b>01.01-30.06.2022</b>	<b>30.06.2022</b>	<b>30.06.2022</b>
TÜ Tuleva	13 061	0	2 116

	<b>Kulud</b>	<b>Nõue</b>	<b>Kohustus</b>
	<b>01.01-30.06.2021</b>	<b>31.12.2021</b>	<b>31.12.2021</b>
TÜ Tuleva	11 485	0	1 981

AS Tuleva Fondid tehingud ja saldod valitsetavate fondidega olid järgnevad:

<b>Valitsemistasud</b>	<b>Tulud</b>		<b>Nõue</b>		<b>Kohustus</b>
	<b>01.01-30.06</b>	<b>30.06.2022</b>	<b>01.01-30.06</b>	<b>31.12.2021</b>	<b>31.12.2021</b>
	<b>2022</b>		<b>2021</b>		
Tuleva Maailma Aktsiate Pensionifond	415 048	68 387	367 335	70 172	19 546
Tuleva Maailma Völakirjade Pensionifond	12 681	2 014	18 016	2 377	0
Tuleva III Samba Pensionifond	102 395	17 174	63 257	16 123	5 868
<b>Kokku</b>	<b>530 124</b>	<b>87 575</b>	<b>448 608</b>	<b>88 672</b>	<b>25 414</b>

Tulu ja nõuete osas seotud osapooltele on infot ka lisades 3,8 ja 11.

Tuleva Fondid AS nõukogu liikmetele arvestati aruandlusperioodil tasu 9 310 eurot (sh maksud). Juhatuse liikmetele on perioodil 01.01-30.06.2022 arvestatud tasu summas 105 426 eurot (sh maksud), juhatuse liikmetele ei ole ette nähtud lahkumishüviti. Vt ka lisa 10.

Seotud osapoolte vastu olevate nõuete osas ei ole aruandeperioodil moodustatud allahindlusi.

## Lisa 13 Tingimuslikud kohustused

Maksuhalduril on õigus kontrollida ettevõtte maksuarvestust kuni 5 aasta jooksul maksudeklaratsiooni esitamise tähtajast ning vigade tuvastamisel määrata täiendav maksusumma, intressid ning trahvi. Ettevõtte juhtkonna hinnangul ei esine asjaolusid, mille tulemusena võiks maksuhaldur määrata ettevõttele olulise täiendava maksusumma.

## Lisa 14 Kohustuslike pensionifondide valitsemise aruanne

	01.01 - 30.06.2022	01.01 - 30.06.2021
<b>Teenustasu tulud</b>		
Valitsemistasud	530 124	448 608
<b>Teenustasu kulud</b>		
Depootasud	-75 732	- 60 762
Pensioniregistri pidaja tasud	-30 791	- 24 420
Muu teenustasu kulu	-746	- 674
<b>Tööjõukulud ja mitmesugused tegevuskulud</b>		
Tööjõukulud	-197 896	- 119 468
Järelevalvetasud	-14 730	- 11 409
Tagatisfondi tasud	-17 893	- 25 363
Muud tegevuskulud	-152 028	- 138 520
<b>Muud äritulud ja -kulud</b>		
<b>Äritulem</b>	<b>40 308</b>	<b>67 992</b>
<b>Finantstulud ja -kulud</b>	<b>-760 674</b>	<b>604 251</b>
<b>Aruandeperioodi tulem</b>	<b>-720 366</b>	<b>672 243</b>

Aruanne on koostatud kooskõlas rahandusministri 13. Jaanuari 2017. a määrusega nr 4 "Kohustuslike pensionifondide valitsemise aruande vormi ja selle täitmise juhendi kehtestamine".

30.06.2022 seisuga valitses ettevõtte kohustuslike pensionifonde Tuleva Maailma Aktsiate Pensionifond ja Tuleva Maailma Võlakirjade Pensionifond ning ühte täiendavat pensionifondi - Tuleva III Samba Pensionifond.

## Juhatuses allkirjad 2022 I poolaastaruandele

Juhatus on koostanud Tuleva Fondid AS tegevusaruande ning raamatupidamise poolaastaruande 01.01-30.06.2022 poolaasta kohta. Raamatupidamise poolaastaruanne kajastab õigesti ja õiglaselt ettevõtte finantsseisundit, majandustulemusi ja rahavoogusid.

24.08.2022



Tõnu Pekk  
Juhatuses liige



Mari Kuhi  
Juhatuses liige